

Institutions, œuvres et représentations professionnelles

le 4-1-42

SANATORIUM DU CLERGÉ DE FRANCE

(Alt. 1157 m.)

THORENC (A. M.) - Téléph. N° 1

1. - Le Sanatorium au pied du Signal de Blayne (1896 m.)

Cher Ami -

Combray j'avais touché de votre de l'carte attention pour le petit colis que vous avez en la gentillesse de m'envoyer à force de Noël et les jours-ci, je demande à l'Épaveur j'ose de la bête, de faire votre famille votre personne, votre province. Je vous remercie de l'expression de mes vœux et de mes amitiés j'espère que votre situation en va sans doute de mieux - ainsi tout fait pas à attendre. J'attends toujours des nouvelles de M. B. Je t'embrasse de vous en même temps. En ce moment, je suis occupé.

Merci à nouveau, cher monsieur H. Je vous prie de transmettre mes amitiés et à toute mon amitié - René Fournier



Monsieur M

56, rue Biron

Torignac

Dordogne

Carte postale ayant circulée en franchise militaire du 5.1.1942. Cachet du Sanatorium du Clergé de France.



EXPOSITION INTERNATIONALE DU CINQUANTENAIRE DE LA FONDATION DU TIMBRE ANTITUBERCULEUX





La croix rouge à double barre est adoptée en 1920 par l'Union Internationale contre la Tuberculose qui se crée alors dans le cadre de la Société des Nations. Elle a emblématisé la lutte antituberculeuse.

COMITÉ NATIONAL DE DÉFENSE CONTRE LA TUBERCULOSE
Reconnu d'utilité publique - Décret du 14 septembre 1916
66, BOULEVARD SAINT MICHEL - PARIS (VI^e)

1917 - 1937
20^e ANNIVERSAIRE

DE L'ARRIVÉE EN FRANCE DE LA MISSION ROCKEFELLER QUI, PAR SES CONSEILS ÉCLAIRÉS ET SES DONS GÉNÉREUX, A DONNÉ UNE IMPULSION DÉCISIVE À L'ŒUVRE ENTREPRISE PAR LE COMITÉ NATIONAL DE DÉFENSE CONTRE LA TUBERCULOSE

DEUX POINTS DE COMPARAISON

	1917	Années: 1937
Nombre de dispensaires antituberculeux	48	870
Nombre de consultants suivis	6.400	1.000.000
Nombre de consultations données	20.150	1.725.000
Nombre de sujets placés	0	81.000

CARNET DE 20 TIMBRES À 10 CENTIMES : 2 FRS

Bi-Oxyne
Elixir

Bi-Oxyne
Brosses

FLY-TOX
INSECTICIDE

FLY-TOX
INSECTICIDE

La propagande du timbre antituberculeux a été une « école d'entraide sociale », « un moyen d'application de la solidarité ».

Le Sanatorium des Cheminots

(RECONNU D'UTILITÉ PUBLIQUE PAR DÉCRET DU 18 JUIN 1918)

COMITÉ DES VOSGES

DIPLOME D'HONNEUR : Foire Exposition Epinal 1924

Compte Chèques Postaux : NANCY 363.36



HOMMES
RIS-ORANGIS (S.-&-O.)

ŒUVRE ANTITUBERCULEUSE
ET
PHILANTHROPIQUE

Fondée pendant la Guerre

PAR

L'UNION NATIONALE DES CHEMINOTS

EN FAVEUR DES VICTIMES DE LA GUERRE



FEMMES
CHAMPROSAY (S.-&-O.)

Epinal, le 10 Novembre 1938

Monsieur et Cher BIENFAITEUR,

Comme elles l'ont fait l'an dernier, notre Société et celle de la Santé de la Famille, vont organiser au commencement de DÉCEMBRE, une VENTE de CHARITÉ dont le produit doit être affecté à leurs diverses branches : Lutte contre la tuberculose, Hospitalisation de Malades, Maternité, Allaitement maternel, Lutte contre l'Alcoolisme, qui engendre la tuberculose, Encouragement aux jardins ouvriers et aux sports qui éloignent du cabaret destructeur des foyers .-

A cette occasion, nous osons nous permettre encore, malgré la dureté des temps, de faire un pressant appel à votre générosité habituelle, pour garnir nos Comptoirs, par l'envoi d'objets de votre fabrication ou de vos Magasins .- (1)

Les dons en espèces sont également reçus avec gratitude
Compte Chèques Postaux NANCY 363.36.-

Dans l'espoir qu'une suite favorable sera donnée à notre sollicitation, nous vous prions d'en recevoir à l'avance nos plus vifs remerciements et de croire, Monsieur et Cher BIENFAITEUR, à notre plus profonde reconnaissance .-

Pour le Comité des Vosges :

LE PRÉSIDENT
de la SANTÉ de la FAMILLE,

LE PRÉSIDENT
du SANATORIUM des CHEMINOTS,

(1) Les dons pourront nous être adressés par l'intermédiaire du Chef de Gare de votre localité.

Chef de Bureau Petite Vitesse
à EPINAL .-



1914 - Semeuse surchargée et Semeuse modifiée. Iers timbres à surtaxe de France.



Bulletin de santé d'un militaire en traitement du 12.6.1916.

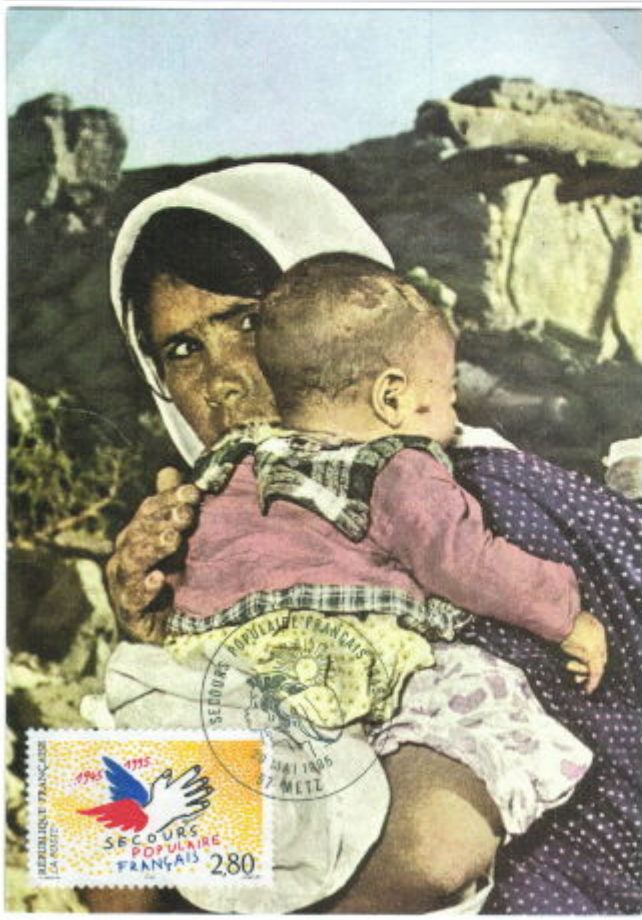




Lettre du
16.6.1894.

* Le Secours Populaire Français

Né en 1945 en tant qu'association à but non lucratif, le Secours Populaire Français (S.P.F.) a été déclaré Grande cause nationale. Il lutte contre la précarité et l'exclusion.



Sa devise : « Tout ce qui est humain est nôtre ».



Carte postale Premier Jour
du 20 mai 1995.

1902, est devenue par la suite le Comité National de l'Enfance. Ce comité est un acteur de la protection de l'enfance.

aux enfants de l'après-guerre, l'UNICEF a vu son rôle s'élargir au fil des décennies. Elle œuvre aujourd'hui pour le respect des droits des enfants : droits à la survie, droits au développement, droits à la protection, droits à la participation.



Carte illustrée vendue au profit du Comité National de l'Enfance. Elle a été expédiée de Paris pour Lille le 22.6.1936.

100-1 =
90+2 =

Comité français pour l'UNICEF
3, rue Duguay-Trouin, 75282 PARIS Cedex 06
Tél.: 01 44 39 77 77 - Fax: 01 44 39 77 20
CCP: 19 821 76 P
Association reconnue d'utilité publique

unicef 

1998



FISE = Fonds International de Secours à l'Enfance.

Carte d'adhérent
à l'Association
des jardins-
ouvriers de la
Sté d'Éclairage,
Chauffage et
Force motrice.

ASSOCIATION DE JARDINS-OUVRIERS
DE LA SOCIÉTÉ D'ÉCLAIRAGE, CHAUFFAGE & FORCE MOTRICE
Siège Social : 22, Rue de Calais — PARIS-IX^e

CARTE D'ADHÉRENT

M. *D.*
Adresse *Rue du Châssis Fontenay aux Petits (Seine)*
Emplacement du jardin *Antony*

LE PRÉSIDENT : *Loucheur* LE TITULAIRE : *A. Guyon*

N^o d'inscription *757*

Elle a été utilisée
de 1943 à 1952.

* Les habitations à bon marché (HBM) correspondaient, jusqu'en 1949, aux actuelles HLM (habitations à loyers modérés). Une loi de 1894 encourage la création d'organismes d'habitations à bon marché en mettant en place des exonérations fiscales et en donnant la possibilité d'utiliser les fonds de la Caisse des dépôts pour financer ces programmes.

**Fédération Nationale des Associations d'Assujettis
aux Lois sur les H. B. M. (RIBOT et LOUCHEUR)**
(Déclarée à la Préfecture de Police sous le N^o 171.071 — (J. O. du 26 Janvier 1934))

Siège Social :
Salle Saint-Georges - 30, Rue de Châteaudun - PARIS (9^e)
PERMANENCE : Le Vendredi de 18 h. 30 à 19 h. 30

Association de :

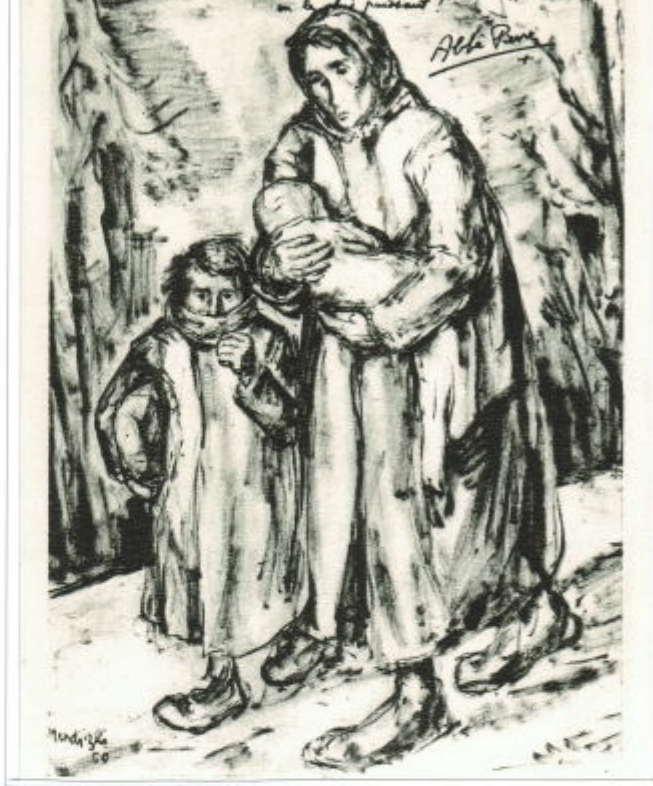
**“ Assujettis ” aux lois sur les Habitations
à Bon Marché**

qui avez accédé à la petite propriété avec le concours d'une législation éminemment bienfaisante et qui
avez souscrit loyalement à des engagements précis qu'il vous faut tenir.

Avez-vous songé à tous les risques qui vous guettent et contre lesquels rien à l'heure présente ne
vous prémunit ?

E. GENEVRIER
2, Rue Voltaire - 12^e
S-ETIENNE 13^e

Pour la Fondation Abbé Pierre, avoir un toit est un besoin vital, au même titre que la nourriture, la santé et l'emploi. Elle s'est fixé pour objectif d'agir « pour que les plus défavorisés trouvent à se loger dignement et durablement, quels que soient le montant de leurs ressources et leur situation sociale ».



3-5, rue de Romainville
B.P. 300 - 75921 Paris Cedex 19

Fondation
Abbé Pierre
pour le logement
des défavorisés

«Pour ne pas oublier celles
et ceux qui ont tant besoin
de secours cet hiver...»

Abbé Pierre

Merci de ne
pas laisser
cet appel
sans
réponse

Signez notre pétition
nationale contre le
logement



DESTINÉ 35 g ▲



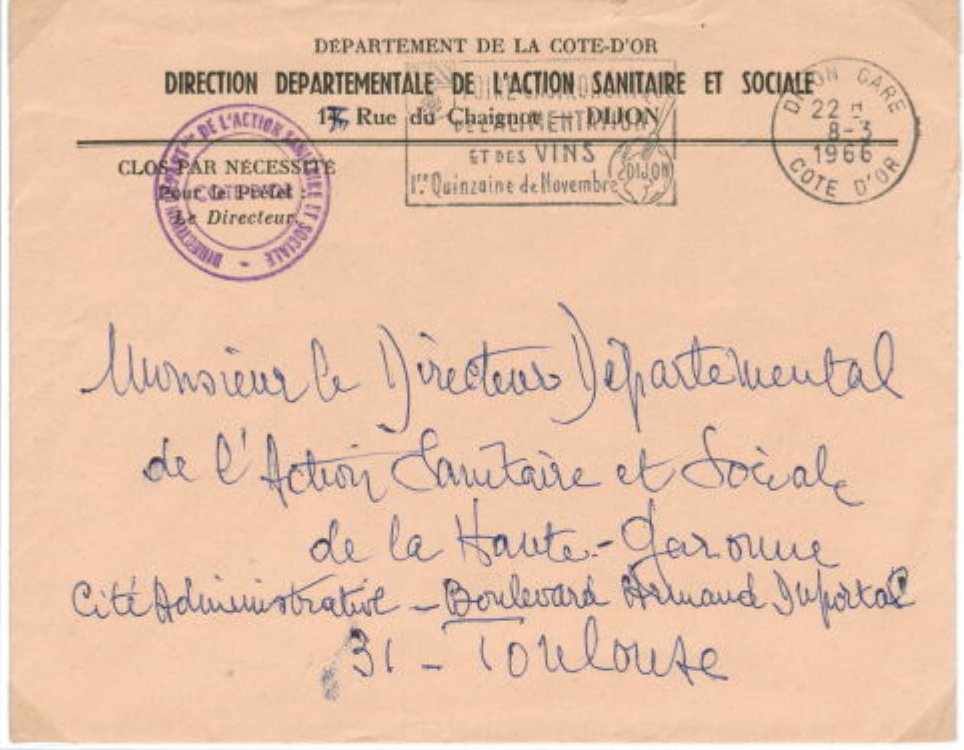
RESTOS DU CŒUR

Accès
à des
repas
gratuits.



L'association est membre fondateur du Comité de la charte de déontologie des organisations sociales et humanitaires. Elle est reconnue d'utilité publique.





Lettre du
8.3.1966.



Lettre du
5.8.1985.

En 1977, ces directions prennent le nom de « Directions Départementales des Affaires Sanitaires et Sociales.



Les Directions Régionales des Affaires Sanitaires et Sociales ont pour mission la cohésion sociale et le développement social, la santé, la protection sociale. Placées sous l'autorité du préfet de région, chaque DRASS travaillait, dans chaque département, en coordination avec les DDASS. Les DRASS ont été supprimées en 2010.



DEPARTEMENT DE LA HAUTE-GARONNE

Direction Départementale
de l'Action Sanitaire & Sociale

Service de l'Aide Sociale
3, rue Saint-Jacques - TOULOUSE -

2e Bureau

TOULOUSE, le

26 DEC. 1967

LE DIRECTEUR DEPARTEMENTAL
DE L'ACTION SANITAIRE & SOCIALE,

à

Madame
Monsieur le Docteur *Tufinycie*
Ave de Four - Cité chateau Heus
Toulouse

Les dispositions de l'article 240 du Code Général des Impôts applicables aux Administrations de l'Etat, des départements et des communes, me font une obligation de déclarer aux Contributions Directes, les sommes versées au titre de vacations ou d'honoraires à des tiers ne faisant pas partie de mon personnel salarié.

Dans ces conditions, j'ai été amené à déclarer le décompte des honoraires que mon Administration vous a payés au titre de l'Aide Médicale (assistés complets et assistés assurés sociaux), dont le montant s'est élevé à *368.70* francs pour l'année 1967.

Vous devrez donc tenir compte de ce chiffre dans votre déclaration personnelle.

Je vous prie d'agréer, *Madame* Monsieur le Docteur, l'assurance de ma considération distinguée.

POUR LE PREFET,
ET POUR LE DIRECTEUR DEPARTEMENTAL
DE L'ACTION SANITAIRE & SOCIALE,
l'Inspecteur Délégué,
signé : NUNEZ



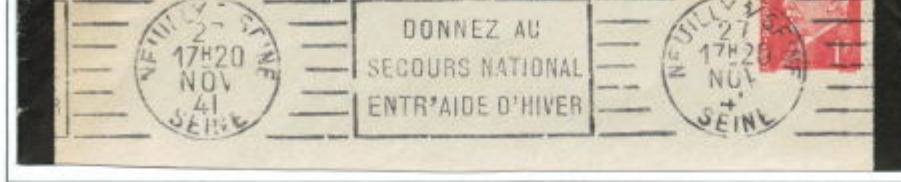
Reproduction réduite du dos de la carte.
 Journée française du Secours national,
 Angers le 30 mai 1915.

Au début de la Seconde Guerre mondiale,
 l'institution est réactivée par un décret du
 19 octobre 1939.



Le but reste identique : venir en aide aux populations civiles en élargissant les sources de financement puisqu'aux dons privés peuvent s'ajouter des subventions provenant de l'Etat et de collectivités locales. Le décret du 4 octobre 1940 place le Secours national sous la haute autorité du maréchal Pétain.





« La somme que vous versez ...vous associe à la grande œuvre d'entr'aide du Secours national ».



MINISTÈRE DE L'ÉCONOMIE NATIONALE
ET DES FINANCES

CARTE DE TABAC

M _____

Adresse *à Loue*

à *Wagne*

Carte d'alimentation n° _____

LA SOMME QUE VOUS VERSEZ
contre remise de votre carte vous associe
à la grande œuvre d'entraide du
SECOURS NATIONAL

Versement obligatoire : **100 francs.**
Versements facultatifs :

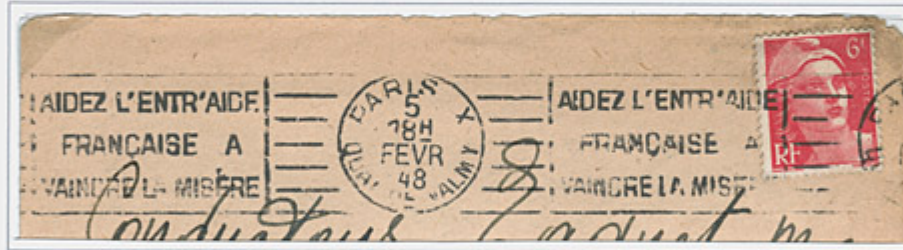
Les sanctions prévues en matière de Cartes d'alimentation sont applicables aux cartes de tabac
(A. L. N. de la loi du 31 décembre 1943.)

J. 11029-33 MINISTÈRE NATIONAL





« La Famille du Prisonnier » se rattache au Secours national.



En 1944, le Secours national devient l'Entr'Aide française.



qui peuvent se retrouver sans ressources financières du fait du caractère non lucratif de leur activité.
L'E.T.I. (Entraide des Travailleurs Intellectuels) est une branche de la C.T.I.

Louis Pasteur aurait pu bénéficier du travail de l'E.T.I. s'il avait vécu au XXème siècle
et s'il avait été dans le besoin.



Envoi de Paris pour Nantes le 4.11.1937.



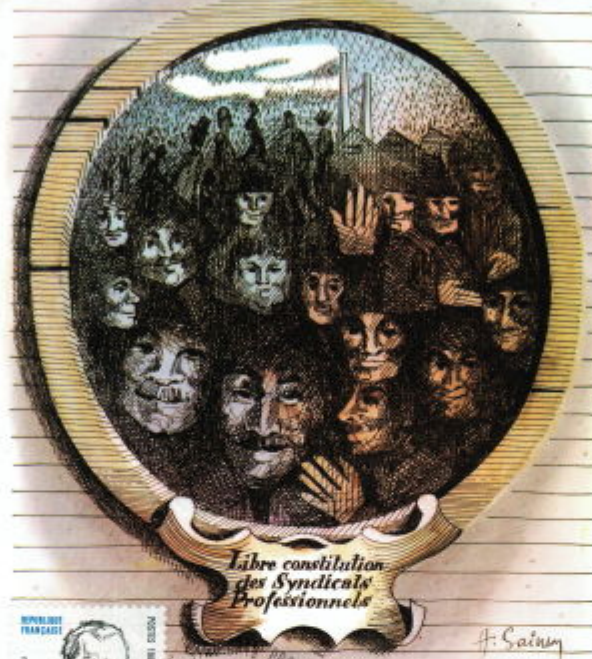
*Envoi en
Expres de
Belfort pour
Paris, le
24.12.1937.*



Lettre envoyée le 25.5.1938 de Perpignan en Poste Restante pour Sète.



Les syndicats de salariés assurent la défense des intérêts matériels et moraux de ses membres.



La carte postale réalisée par le dessinateur JM Metteix nous présente, à sa façon, l'actualité politique et sociale du mois de mai 1909. (Comité d'Entraide Sud-Est PTT).



« C.G.T. » Confédération Générale du Travail.

Ne sacrifiez pas l'Action Sociale




* Apparu au XIe siècle, le terme « prud'homme » s'appliquait aux « défenseurs du métier ». C'est sous le règne de Philippe-le-Bel que furent constitués les premiers conseils de prud'hommes. En 1907, une loi est votée et met en place une véritable juridiction sociale. Le conseil des prud'hommes est chargé essentiellement de juger des différends d'ordre professionnel entre employeurs et employés.

Une ordonnance du 5.4.1827 établit à Nancy et pour les fabriques de Nancy un conseil des prud'hommes.



Les élections des conseillers des prud'hommes ont lieu tous les 5 ans.



MINISTÈRE DU TRAVAIL,
DES RELATIONS SOCIALES,
DE LA FAMILLE
ET DE LA SOLIDARITÉ

Élections prud'homales du 3 décembre 2008

CARTE ÉLECTORALE

FAIRE SUIVRE en cas de changement d'adresse

EXPÉDITEUR:
Centre de traitement
prud'honal
91914 EVRY CEDEX 9

Affranchissement en compte
avec La Poste

Jusqu'au 03 Décembre 2008